



お知らせ

人事行政等の 運営報告①

Otoineppu public relations magazine
森と水と人が織りなす匠の里

広報
おといねっぷ
no. 539

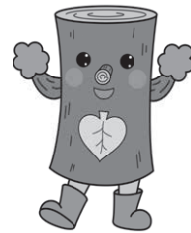
2019
令和元 08

② 技能労務職

区分	平均年齢	職員数	平均給料月額	平均給与月額	平均給与月額 (国ベース)
音威子府村	41.1歳	4人	277,650円	306,100円	294,938円
北海道	54.0歳	208人	335,946円	364,815円	355,305円
国	50.7歳	2,553人	286,817円	-	328,637円
類似団体	49.0歳	3人	259,687円	286,127円	273,594円

③ 教育職

区分	平均年齢	平均給料月額	平均給与月額
音威子府村	35.0歳	292,660円	366,075円
北海道	45.2歳	377,848円	432,344円
類似団体	35.1歳	302,821円	398,992円



(2) 職員の初任給の状況 (平成30年4月1日現在)

区分		音威子府村	北海道	国
一般行政職	大学卒	179,200円	179,200円	179,200円
	高校卒	147,100円	147,100円	147,100円
技能労務職	高校卒	147,100円	147,100円	-
教育職	大学卒	200,600円	200,600円	-
	高校卒	-	156,300円	-

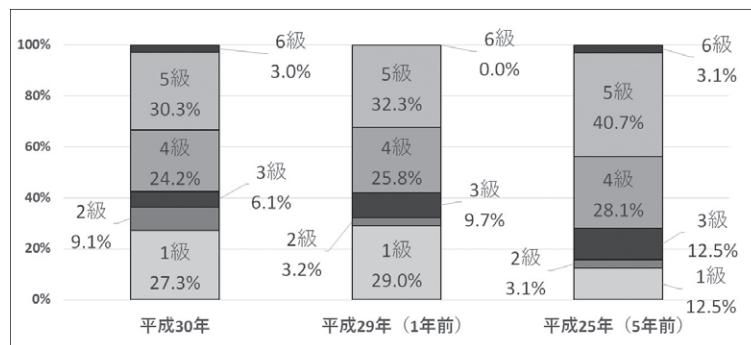
(3) 職員の経験年数別・学歴別平均給料月額の状況 (平成29年4月1日現在)

区分	経験年数	給与月額	区分	経験年数	給与月額	区分	経験年数	給与月額
一般行政職 (大学卒)	10年	225,500円	一般行政職 (高校卒)	7年	191,100円	技能労務職 (大学卒)	7年	228,700円
	20年	344,400円		20年	292,500円		15年	290,100円
	30年	398,700円		30年	360,600円			
	35年	406,800円		35年	395,600円			

3 一般行政職の級別職員数の状況

(1) 一般行政職の級別職員数の状況 (平成30年4月1日現在)

区分	標準的な職務内容	職員数	構成比	1号級の給料月額	最高号級の給料月額
1級	定型的な業務を行う職務	9人	27.3%	142,600円	247,100円
2級	高度の知識又は経験を必要とする業務を行う職務	3人	9.1%	192,700円	303,800円
3級	主任の職務・係長の職務	2人	6.1%	228,900円	352,800円
4級	主幹等の職務・困難な業務を処理する係長の職務・室長等の職務	8人	24.2%	262,000円	393,400円
5級	困難な業務を処理する主幹等の職務・困難な業務を処理する室長等の職務・課長等の職務	10人	30.3%	288,000円	398,600円
6級	困難な業務を処理する課長の職務	1人	3.0%	318,500円	409,800円



(注) 1 音威子府村給与条例に基づく給料表の級分による職員数です。
2 標準的な職務内容とは、それぞれの級に該当する代表的な職務です。
3 平成27年に8級制から6級制に変更しています。(給料表の級分を旧1級・2級が新1級、旧4級・5級が新3級、旧6級が4級、旧7級が5級、旧8級が6級に変更)

(2) 昇給への人事評価の活用状況

平成30年4月2日から平成31年4月1日までにおける運用	管理職員	一般職員
イ. 人事評価制度を活用している		
ロ. 人事評価制度を活用していない	○	○
活用予定時期	平成33年4月	未定

来月号に続きます。

平成30年度の音威子府村人事行政等の運営報告につきまして、「音威子府村人事行政の運営等の状況の公表に関する条例」に基づき、同条例第6条及び第7条により公表いたします。紙面の都合上、今月号と来月号(9月13日発行予定)の2回に分けて公表させていただきます。本運営報告は村ホームページ (https://www.vill.otoinneppu.hokkaido.jp/gyousei/gyouzasei) でもご覧になることができます。

なお村職員の給与については、法律により村議会の議決を経て、条例で定めることとなっております。

☎ 総務課総務財政室 ☎ 5 - 3311

1 総括

(1) 人件費の状況 (普通会計決算)

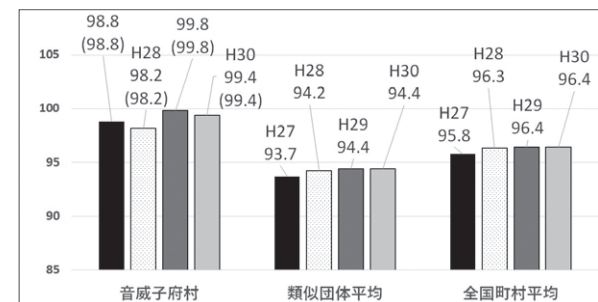
区分	住民基本台帳人口 (平成30年1月1日)	歳出額 (A)	実質収支	人件費 (B)	人件費率 (B/A)	(参考) 28年度人件費率
29年度	770人	2,666,076千円	81,378千円	498,885千円	18.7%	20.4%

(2) 職員給与費の状況 (普通会計決算)

区分	職員数 (A)	給与費				一人当たり 給与費 (B/A)	(参考) 類似団体平均 一人当たり給与費
		給料	職員手当	期末・勤勉手当	計 (B)		
29年度	54人	205,609千円	41,158千円	85,764千円	332,531千円	5,733千円	5,470千円

(注) 1 職員手当には退職手当を含みません。
2 職員数は、平成29年4月1日現在。
3 給与費については、任期付短時間勤務職員(再任用職員(短時間勤務))の給与費が含まれており、職員数には当該職員を含んでいません。

(3) ラスパイレス指数の状況 (各年4月1日現在)



(注) 1 ラスパイレス指数とは、国家公務員の給与水準を100とした場合の地方公務員の給与水準を示す指数です。
2 カッコ書きの数値は、地域手当補正後ラスパイレス指数を指す。地域手当補正後ラスパイレス指数とは、地域手当を加味した地域における国家公務員と地方公務員の給与水準を比較するため、地域手当の支給率を用いて補正したラスパイレス指数です。[補正前のラスパイレス指数×(1+当該団体の地域手当支給率)÷(1+国の指定基準に基づく地域手当支給率)]により算出しています。
3 類似団体平均とは、人口規模、産業構造が類似している団体のラスパイレス指数を単純平均したものです。

※平成30年4月1日のラスパイレス指数が3年前に比べ1ポイント上昇しているのは、「7年以上10年未満及び15年以上20年未満の大学卒職員の昇給」が大きな変動理由です。

(4) 給与制度の総合的見直しの実施状況について

【概要】国の給与制度の総合的見直しにおいては、俸給表の水準の平均2%の引下げ及び地域手当の支給割合の見直し等に取り組むとされています。

① 給料表の見直し [実施]

(給料表の改定実施時期) 平成27年4月1日
(内容) 一般行政職員の給料表について、国の見直し内容を踏まえ、平均2.0%引き下げ、最も高い見直しは4.0%引き下げ、激変緩和のため、3年間の経過措置(現給保障)を実施。

② 地域手当の見直し [未実施]

③ その他の見直し内容 [特記事項なし]

2 職員の平均給与月額、初任給等の状況

(1) 職員の平均年齢、平均給料月額及び平均給与月額の状況 (平成30年4月1日現在)

① 一般行政職

区分	平均年齢	平均給料月額	平均給与月額	平均給与月額 (国ベース)
音威子府村	41.0歳	303,679円	350,359円	329,193円
北海道	44.2歳	326,697円	392,780円	369,693円
国	43.5歳	329,845円	-	410,940円
類似団体	41.2歳	292,303円	336,451円	318,919円

(注) 1 「平均給料月額」とは、30年4月1日現在の各職種ごとの職員の基本給の平均です。
2 「平均給与月額」とは、給料月額と毎月支払われる扶養手当、地域手当、住居手当、時間外勤務手当などのすべての諸手当の額を合計したもので、地方公務員給与実態調査において明らかにされているものです。また、「平均給与月額(国ベース)」は、比較のため、国家公務員と同じベース(=時間外勤務手当等を除いたもの)で算出しています。

「風っこそうや」号、運行中です

現在、JR宗谷本線で、観光列車「風っこそうや」号が運行しています。観光列車の運行に際して、村内でも様々な「おもてなし」が展開されています。

本来であれば、7月27日が運行初日



となるどころでしたが、あいにくの天候不良により運休となりました。実質的な運行初日となった28日には「北海道命名の地碑」から30名以上の方々が、列車に向かって「歓迎おもてなし手ぬぐい」やのぼり旗などを掲げ、来村を歓迎しました。また、JR音威子府駅にも多くの方が駆けつけ、賑やかなおもてなしとなりました。駅ホームでは、音威子府中学校の生徒8名が、来村記念としてキーホルダーを乗客に手渡ししました。このキーホルダーは授業の一環で生徒が作成したもので、デザインも生徒が担当しました。更に、音威子府駅出発時に、中学生2名が出発合図を出しお見送りをするなど、運行を盛り上げました。

その他に、公民館事業「フィールドくらぶ」の一環として、音威子府小学校3〜6年の児童が、8月1日に行われた観光列車の試乗会に参加し、名寄から音威子府までの区間で、乗車体験をしました。さらに、8月17日の旭川・音威子府間の運行初日には、手づくりの「来村記念しおり」を配布したり、出発合図を児童が出すなどのおもてなしも計画されています。



交通ターミナル内の旧キオスクスペースでは、観光協会とゲストハウス・イケレによるプチカフェ&沿線自治体特産品ショップが、観光列車運行時限定で営業されています。沿線市町村の特産品だけでなく、アイスコーヒーやかき氷なども提供されており、賑わいを見せています。

若手有志グループnociw*(ノチウ)では、ヘッドマーク柄キーホルダーや、北海道観光PRキャラクター「キョんちゃん」とのコラボグッズなどを作成・販売しており、乗客や観光客などに大人気です。また、先月号でお知らせしたクラウドファンディングの成功により、「歓迎おもてなし手ぬぐい」「歓迎おもてなしのぼり旗」が各沿線市町村に配布され、活用されています。



観光列車は9月8日まで運行されます。沿線地域全体でおもてなしを継続、発展させることで、宗谷本線や沿線市町村のファンをさらに増やしていきたいでしょう。

関係産業振興室

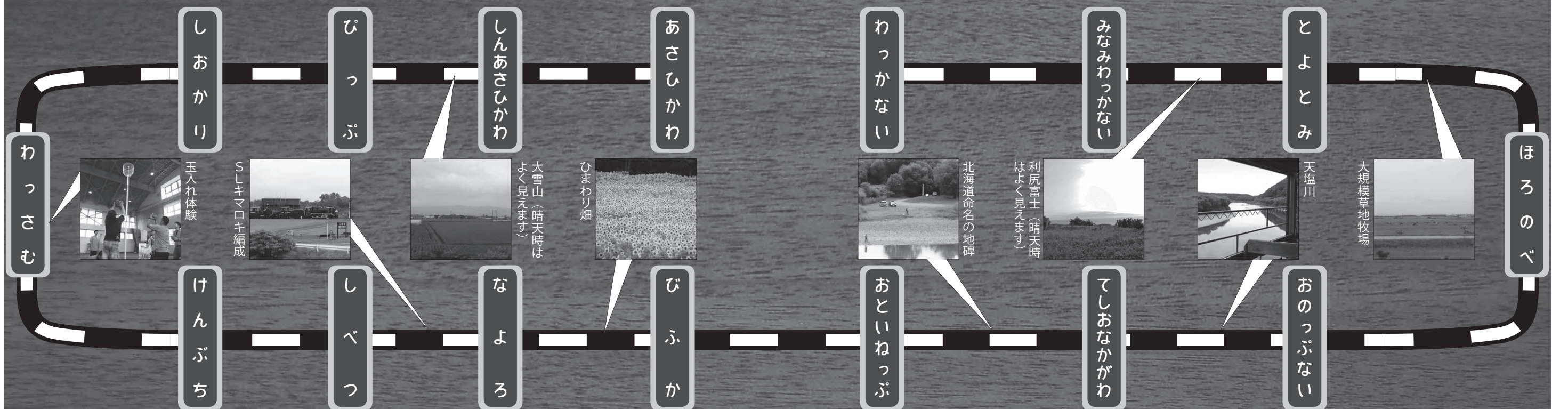
5-3313

関係総務課地域振興室

5-3311

風っこそうや・「映え」ポイント

7月23日、8月1日の試乗会時に撮影した写真とともに、「写真映え」するポイントを一部ご紹介!! ※両日ともに天候に恵まれず、一部写っていないものもあります。



◎この他にも、「写真映え」するポイントが沢山あります!

国民年金保険料は 口座振替がお得です

国民年金保険料の納付には、口座振替がご利用になれます。

口座振替には、当月分保険料を当月末に振替納付することにより、月々50円割引される「早割制度」や、現金納付よりも割引額が多い「6か月前納」、「1年前納」、「2年前納」もあり、大変お得です。

口座振替をご希望の方は、納付書または年金手帳、通帳、金融機関届出印を持参のうえ、ご希望の金融機関又は年金事務所へお申し出ください。



問ねんきん加入者ダイヤル
☎0570-003-004
※050で始まる電話でおかけになる場合
☎03-6837-2913

問旭川年金事務所
☎0166-27-1611

問住民課住民生活室住民係 ☎5-3312

自衛官募集の お知らせ

- ◇一般曹候補生（男子・女子）
 - ・応募資格（令和2年4月1日現在）
18歳～32歳
 - ・受付期間
7月1日（月）～9月6日（金）
 - ・試験日、会場※いずれか1日を指定できます
9月20日（金）：名寄会場
9月21日（土）、22日（日）：旭川会場

- ◇自衛官候補生（男子・女子）
 - ・応募資格（令和2年4月1日現在）
18歳～32歳
 - ・受付期間
年間を通じて行っています
 - ・試験日、会場※いずれか1日を指定できます
8月25日（日）、26日（月）：旭川市
※8月以降も試験はございます

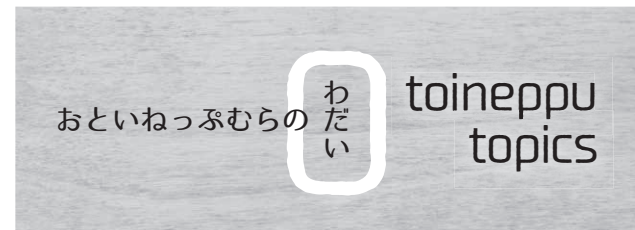
- ◇航空学生（男子・女子）
 - ・応募資格（令和2年4月1日現在）
18歳以上（高卒、見込み含む）※共通
21歳未満 ※航空自衛隊希望者
23歳未満 ※海上自衛隊希望者
 - ・受付期間
7月1日（月）～9月6日（金）
 - ・一次試験日、会場
9月16日（月）：旭川市

問自衛隊旭川地方協力本部名寄出張所
☎01654-2-3921

問総務課総務財政室総務係 ☎5-3311

最北の大河を、笑顔で下る「夏」 ダウン・ザ・テッシ-オ-ペツ

7月14日から15日に、天塩川カヌーツーリング大会「ダウン・ザ・テッシ-オ-ペツ2019」が、美深町・びふかアイランドから中川町・誉大橋までの区間（57km）にて行われました。今年は流量が少なく、通行箇所が限られるポイントもありましたが、参加者は、笑顔で天塩川の自然を満喫していました。



青春と芸術が、共鳴する「夏」 おとねっふ美術工芸高校学校祭

7月20日から21日に、おと高等学校祭が行われました。21日は一般公開日で、保護者や卒業生、地域住民など多くの方が訪れ、賑わいを見せました。校舎内には、生徒や保護者の方の作品が多数展示されており、来場された方々は、数多くの力作を熱心に鑑賞されていました。



担がねば、「夏」は始まらない！ 八幡神社祭

7月22日から24日、八幡神社祭が行われ、23日には、小中学生や、「神輿を担ぐ会」の方々が神輿を担ぎ、市街地を練り歩きました。一時は雨が降るなど、不安定な空模様でしたが、担ぎ手や、各町内会の方々の笑顔が輝いていました。



音威子府村立診療所 休診のお知らせ

誠に勝手ながら、下記の日にならつきまして、**休診**とさせていただきます。ご迷惑をおかけしますが、何卒よろしくお願いいたします。

8月13日（火）・8月26日（月）

問 音威子府村立診療所 ☎5-3321

保健福祉センターだより

健康・福祉に関するさまざまな情報をお伝えします

婦人科健診のお知らせ

乳がんは、女性に1番多いがんで、女性の11人に1人が乳がんにかかると言われています。また、子宮頸がんも20～30歳代の若い女性で発病や死亡が増えています。これらは、女性なら誰でもかかる病気ですが、早期発見で治る可能性が高く、検診は症状のない早期のがんを発見するのに有効な手段です。「がん家系じゃないから大丈夫!」と過信せず、定期的に検診を受けましょう。

村が実施する乳がん・子宮がん検診には補助があります。**セットで約10,000円お得**に検診を受けることができますので、この機会を逃さず、ぜひご利用ください!

検診の詳細について

◇日時：9月19日(木) 8時30分～(8時30分～9時30分受付)

◇場所：音威子府村保健福祉センター

◇申込期限：8月23日(金)まで(お電話か来所にて、個人ごとにお申込ください)

※70歳以上の方及び生活保護、重度心身障害者1級および2級の非課税世帯、ひとり親の非課税世帯の方は無料です。



◆乳がん検診

- ・対象：30歳以上の女性(2年に1回の受診) 定員50名
- ・料金：1,600円(国保加入者1,200円)
- ・内容：問診とマンモグラフィ(SMG)

※自覚症状のある方、豊胸術を行っている方、心臓ペースメーカーを装着している方、妊娠している可能性のある方は受けられません。医療機関の受診をお勧めします。

※厚生労働省の指針改正により、H28年度から医師による視触診は実施していません。

◆子宮がん検診

- ・対象：20歳以上の女性(2年に1回の受診) 定員100名
- ・料金：1,500円(国保加入者1,000円)
- ・内容：問診と子宮がん検診(細胞診)、経膈超音波断層法(エコー)

※必要な方にはその場で子宮体部細胞診をお勧めします。

※現在、婦人科通院中または経過観察中の方は医療機関の受診をお勧めします。

健康カレンダー

8～9月

保健福祉センター ☎9-3050

☆生活習慣病予防月トレ	8/19・26、9/2・9・30	(保健福祉センター/9:30-)
☆介護予防教室	8/20、9/10	(保健福祉センター/9:30-)
☆婦人科検診	9/19	(保健福祉センター/8:30-)
★Babyサロン	8/21、9/18	(保健福祉センター/水曜/10:00-)
★乳幼児・1.6歳児・3歳児健診	8/28	(保健福祉センター/13:00-)
★各種予防接種		(村立診療所/木曜)
日本脳炎	8/13・20・27、9/3・10・17・24	※すべて火曜
B型肝炎・BCG・MR・水痘	8/22、9/19	
四種混合	8/29、9/26	
ヒブ	9/5	
小児用肺炎球菌	9/12	

全国中学生人権作文コンテスト 旭川地方大会 作品募集について

旭川地方法務局名寄支局総務係
☎01654-2-2349

旭川地方法務局及び名寄人権擁護委員協議会では、日常の家庭生活、学校生活、グループ活動又は地域社会とのかかわりなどの中で得た体験等を通じて、基本的人権の重要性及び必要性について考えたことなどを題材とした作文を募集しています。

応募資格 中学校・特別支援学校中等部に在学する生徒

応募方法 原稿：400字詰原稿用紙5枚以内

提出先：在学する学校

締切：8月30日

入選発表 10月下旬に中学校長宛に通知して発表

表彰等 最優秀賞：1編、優秀賞：8編、奨励賞：12編

その他 入賞作品については、応募者の学校名、学年及び氏名並びに応募作品の題名を公表するとともに、新聞紙上、北北海道人権啓発活動ネットワーク協議会HP及び作品集において作品の内容を公表します。

主催 旭川地方法務局、旭川人権擁護委員連合会及び北海道

後援 北海道教育委員会、北海道中学校長会、北海道PTA連合会、北海道新聞旭川支社、NHK旭川放送局、株式会社北海道日本ハムファイターズ、株式会社コンサドーレ(北海道コンサドーレ札幌)株式会社レバンガ北海道、ヴォレアス北海道

音威子府村プレミアム付商品券について

経済課産業振興室 ☎5-3313

令和元年10月に予定されている消費税率の引き上げに伴い、「音威子府村プレミアム付商品券発行事業」を実施します。

※本事業は、国が実施するもので、音威子府村商工会が例年実施している「プレミアム付商品券事業」とは異なるものです。

◇目的

消費税・地方消費税引き上げによる低所得・子育て世帯の消費に与える影響を緩和し、地域における消費喚起・下支えを目的として実施します。

◇対象者

- ①平成31年1月1日(基準日A)に本村に住所を有し、令和元年度の住民税が非課税である者(住民税課税者と生計同一の配偶者、扶養親族、生活保護受給者等を除く)
- ②令和元年6月1日(基準日B)に本村に住所を有し、平成28年4月2日以降に生まれた子が属する世帯の世帯主
- ③令和元年7月31日(基準日C)に本村に住所を有し、令和元年6月2日以降に生まれた子が属する世帯の世帯主
- ④令和元年9月30日(基準日D)に本村に住所を有し、令和元年8月1日以降に生まれた子が属する世帯の世帯主

◇商品券の額面および販売金額

1枚の額面が500円の商品券10枚を1セット(5千円分)とし、4千円で販売します。さらに、音威子府村だけの特典として、1セットにつき、額面500円の商品券を1枚進呈します。

◇購入限度額

購入対象者	購入限度額
対象者①の該当者	1人につき5セットまで(2万5千円分の商品券を、2万円で購入)
対象者②～④の該当者	3歳未満の子の数×5セット(例)対象の子が2人→2人×5セット=10セットまで(5万円分の商品券を、4万円で購入)

◇手続の流れ

- ・対象者①の該当者：交付申請書を村へ提出し審査を受け、購入引換券を受領してください。
- ・対象者②～④の該当者：9月中旬以降に該当世帯に対し購入引換券を送付します。※申請は不要です

◇期間

販売期間：令和元年10月1日～令和元年12月30日
利用期間：令和元年10月1日～令和2年3月31日

◇販売場所

音威子府村商工会(☎5-3039)

特殊詐欺・個人情報搾取にご注意ください!!

本商品券の販売に、振込を求めることはありません。銀行ATMの操作をお願いすることもありません。

地域おこし協力隊活動報告

No. 79

収穫の夏が来ました！！

石神 崇尚

箴島の農家さんでは、トマトや絹サヤ、スナップエンドウ豆の収穫が始まりました。

トマトのお手伝いでは、花ガラ（トマトの花が枯れたもの）や、わき芽を取る作業をしています。トマトの収穫自体は、農家さんが朝早く起きて作業をしています。収穫の際は、実の大きさや色合いで判断しているようですが、私だったら収穫できるか判断に迷い、時間が掛かってしまいそうです。

絹サヤやスナップエンドウ豆は、収穫作業もお手伝いしています。絹サヤは縦が7センチ以上、スナップエンドウ豆は横に膨らんだものを収穫しています。雨が降っても槍（笑）が降っても収穫は続くので、雨ガッパは必需品です。

収穫作業をしていると、没頭する余り、時間を忘れてしまうので、気が付いたら休憩時間になっていることが多いです。気温が高い日が続きますので、水分補給をこまめに行い、熱中症にならないように気をつけます。



气象台

雷に注意

旭川市の雷日数（平年値）を見てみると、8月が1.9日、9月が2.1日の発生で、夏から秋にかけて多くなっています。雷雲接近の前兆として、
◆雷鳴、雷光が近づいている
◆真つ暗な雲が近づいている
◆冷たい風が急に吹く
などがあります。雷から身を守るためのポイントを紹介するので、参考にしてください。

○遠くの雷も短時間で頭の上にくることがあります。ピカッ・ゴロと感したら屋外から室内、車内に避難してください。

○電流は建物の表面を流れますので、軒先の雨宿りは危険です。

○大きな木、高い鉄塔等は落雷を受けやすく、2m程度の距離まで二次的な落雷（側雷）が起きます。4m以上離れてください。

○とがったものは電流を流しやすいため、傘、釣竿、ゴルフクラブ等は手放すか、頭の位置より低くしてください。

○逃げ場がないときは、足を閉じてうずくまる姿勢をとって雷雲が去るのを待ってください。

▽情報提供

旭川地方气象台

0166・32・7102

北海道警察官募集中 ～誰かの笑顔を守る、そんな仕事がある。～

アピールポイント！

◆人の役に立つ、やりがいのある仕事！

北海道のために働きたい！困っている人を助けたい！方々、誰かの笑顔を守るため、ぜひ受験してみませんか？

◆様々な知識、資格が役に立つ！趣味も生かれます！

学生時代に学んだ知識、資格等を生かすことが可能です！語学が得意な方、パソコンが得意な方、山登りが趣味の方、車やバイクが好きな方……などなど、ありとあらゆる知識、技能、趣味までもが北海道警察で役立ちます！あなたの個性を生かす仕事、「好きなこと」を生かす仕事、真にやりたい仕事が北海道警察で必ず見つかります。

◆仕事もプライベートも充実！

北海道内の公務員のうち、警察官は、日夜、道民の安全・安心を守る仕事をしているため、他の公務員より高い給料形態になっています。また、年次有給休暇や特別休暇のお休みも充実。仕事もプライベートも充実させたい方は、ぜひ！

◆一緒に北海道の安全安心を守りましょう！

大切な家族のため、故郷のため、一緒に北海道の安全と安心を守りましょう。

◆北海道警察ホームページをチェック！

詳しくは、北海道警察ホームページ、またご質問等は、美深警察署、北海道警察本部採用センターフリーダイヤル《0120-860-314》まで！！

美深警察署 news

美深警察署 ☎ 2 - 1110
音威子府駐在所 ☎ 5 - 3300
警察相談電話 ☎ #9110

試験の概要について

◆ 2019 年度第 2 回北海道警察官採用試験実施日程等

		A 区分	B 区分
応募資格	年齢	昭和 62 年 4 月 2 日から平成 14 年 4 月 1 日までに生まれた者	
	学歴	学校教育法による大学（短期大学除く）等を卒業した者 （2020 年までに卒業見込みの者を含む）	A 区分以外の者 （学校教育法による高等学校に在学中の者を除く）
採用予定人数		男性：30 名程度 女性：10 名程度	男性：115 名程度 女性：45 名程度
受付期間		7 月 1 日（月）～8 月 20 日（火）	
試験日		第一次試験：9 月 16 日（月・祝） 第二次試験：10 月中旬～11 月上旬	



運行中 - 09/08 (日)	観光列車「風っこ そうや」号 運行 (稚内～音威子府 8/10,11,12 旭川～音威子府 8/17,18,24,25,31・9/1,7,8)
08/16 (金)	おといねっぷ納涼まつり (盆踊り・花火大会 音威子府村公民館)
09/14 (土) - 09/16 (月・祝)	北の恵み食ベマルシェ 2019 出店 (旭川市買物公園通、常盤公園ほか 10:00 - 18:00)
09/22 (日)	小中学校学芸祭 (小中学校体育館)
09/26 (木) - 09/29 (日)	さっぽろオータムフェスト 2019 出店 (札幌市大通公園 8丁目会場 10:00 - 20:30)

むらの人口
(令和元年7月末現在)

735人
(前月比 -5人)

うち男性 379人
女性 356人
世帯数 485戸

交通事故死ゼロ
(令和元年7月末現在)

17日

今月の表紙

〔風っこそうや号〕
7月28日(日)
いよいよ観光列車が運行。命名の地でのおもてなしにも、大勢の方が駆けつけました。

♪森の中からドラミング♪

◇7月14日、村内で交通事故死亡事故が発生してしまいました。被害にあわれてしまった方に対しまして、ご冥福をお祈りいたします。
◇自動車やバイクは便利で楽しい乗り物ですが、人の命を簡単に奪ってしまう危険なものでもあります。日々の生活の中で「慣れて」しまい、どうしても忘れてしまいがちです。



◇音威子府村の短い夏も、もう少し続きます。遠出をする際はもちろんですが、近場の移動でも、初心に帰って安全運転を心がけましょう。(おっしー)

広報おといねっぷ

令和元年8月号 第539号

◇印刷 (株)旭川アートプロセス
◇発行・編集 北海道音威子府村役場
〒098-2501 中川郡音威子府村字音威子府
444番地1