



わ  
だ  
い

# 令和 4 年度文化祭 ほか

Otoineppu public relations magazine  
森と水と人が織りなす匠の里

広報  
おといねっぷ  
no.578

2022 11  
令和 4

## ようこそ、宗谷本線へ！ JR 北海道観光列車 ひとめぐり号

10月8日（土）、北海道の魅力を全国にPRするJR観光列車「HOKKAIDO LOVE! ひとめぐり号」が、はじめて宗谷本線にて運行され、3日間かけて稚内から函館まで走りました。道内外からの観光客が乗車した列車は宗谷本線を南下、音威子府駅では、住民のみなさんがお出迎えをしたほか、車内ではパンフレット配布や特産品販売を実施しました。



## 高齢者の方を対象に、ちらし寿司・あんぱんをご提供しました

10月12日（木）、新型コロナウイルス感染症の感染拡大により開催を中止している「健康まつり」の代わりに、高齢者が顔を合わせる機会として、食生活改善協議会・土里夢の会の方々にご協力頂き、75歳以上の方を対象にちらし寿司とあんぱんをお配りしました。100名近い方が受け取られ、食改協・土里夢の会の方などとお元気に談笑されていました。



## 箴島の懐かしい姿が展示 アトリエ3モア「箴島の歴史展」

10月13日（木）から31日（月）まで、エコミュージアムおさしまセンターにて、箴島駅開駅100周年に合わせた企画展「箴島の歴史展」が開催されました。かつての箴島地区でのエピソードをもとに描かれた絵本「私の名前は宗谷本線」（作：堀川真）の原画展示をはじめ、山仕事に関する道具、個人や役場収蔵の古写真が展示され、期間中は昔の様子を知る村民や箴島にゆかりのある方も訪れ、当時を懐かしんでいました。



## ピカピカの机で、勉強がはかどります！ 立川さん、小学校に机・椅子寄贈

立川貴紹さん（表紙：後列中央）が、小学校に学習机と椅子12組を寄贈されました。10月14日（金）には、小学生がお礼の気持ちを込めて器楽を演奏したほか、収穫祭にて作ったカレーが振る舞われました。立川さんは、「子どもたちが勉強しやすい環境を整えてあげたいと思って寄贈しました。今の在校生が卒業した後も使い続けるものだと思うので、大事に使ってくれたら嬉しいです」と話されていました。



## お出かけはマスク戸締り火の用心 秋季消防演習

10月25日（火）、青少年宿泊研修施設トムテ前にて、消防団と消防支署による秋季消防演習が実施されました。団員たちは、サイレンの吹鳴とともに訓練場所に駆けつけ、目印に向かって放水を行いました。冬に向かうにつれて、暖房器具の使用機会が増えるとともに空気が乾燥しやすくなります。火の元には十分注意しましょう。



## 学芸員の仕事を、一日体験 アトリエ3モア高校生ボランティア

10月29日（土）と30日（日）に、エコミュージアムおさしまセンターの高校生ボランティア受け入れが行われ、19名の生徒が学芸員の業務を体験しました。業務体験の一環として展示作品の説明体験も行われ、生徒それぞれが選んだ作品1点について、生徒自身が好きだと感じる点や特に見て欲しい点も交えながら、生き生きとした表情で語られていました。



# 音威子府村の文化の秋

2022

秋のイベント特集

「秋」といえば食欲の秋はもちろんのこと、スポーツの秋、読書の秋など、さまざまな活動にも適した季節とされています。

広報11月号では、文化の秋にちなんで、10月から11月にかけて行われた文化・芸術イベントの様子を「音威子府村の文化の秋2022」と題してお伝えいたします。

## 幼児センター 発表会

10月30日（日）、幼児センターの発表会が行われました。園児たちは、一生懸命に練習したお遊戯や舞踊劇、器楽などを元気いっぱい発表しました。

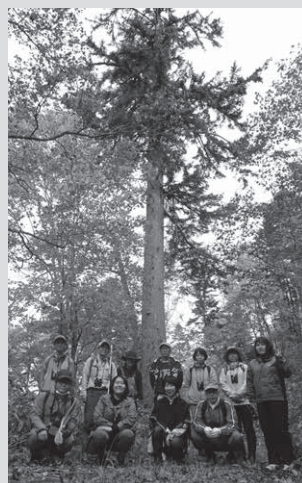


## 令和四年度文化祭

11月1日（火）から3日（木・祝）にかけて、音威子府村公民館にて令和3年度文化祭が行われ、地域住民や幼小中高生の力作が勢ぞろいしました。3日には、教育研究会児童生徒作品展の表彰式や3年ぶりとなる芸能発表のほか、コーヒーの無料サービスや手づくりパンの販売なども行われ、多くの方が芸術文化に親しみました。

## ビッキの木の集い

10月15日（土）、エコミュージアムおさしまセンターと北海道大学中川研究林の共催で、「ビッキの木の集い」が行われ、村内外から集まった9名が参加しました。「駿島の歴史展」関連企画



若者の視点で新たな魅力を！ エコミュージアムおさしまセンター

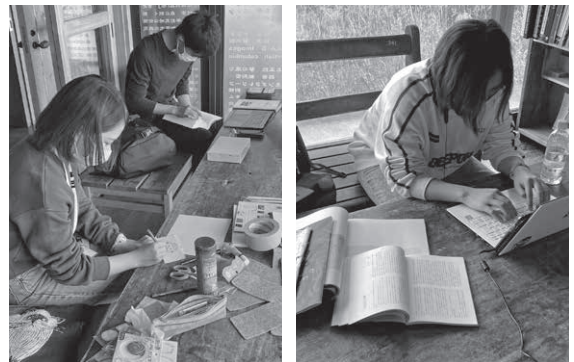
# インターンシップ研修生

☎総務課地域振興室 ☎5 - 3311

## 受け入れ実施

音威子府村の芸術文化振興をはじめ、地域資源をより積極的に活かした取り組みを推進すべく、行政職員や施設スタッフと一緒にエコミュージアムおさしまセンターの魅力化にチャレンジしてくれる大学生を対象とした、インターンシップ研修を実施しました。

9月6日から22日の期間、3名の大学生が研修に参加し、それぞれの専攻や視点から、施設運営や魅力化の取り組みを行いました。



【インターンシップ研修生】 ※写真左から

- ◆池田 李（いけだ もも）さん  
熊本学園大学経済学部 2年
- ◆野田 知伽（のだ はるか）さん  
熊本学園大学商学部 3年
- ◆能祖 遥一（のそ よういち）さん  
東京大学工学部 3年

今回は、募集分類（施設運営業務、芸術文化魅力化）に沿って募集を行い、一般企業の就職活動でも一般的な「エントリーシート（志望動機などを記入する応募書類）」をインターネット経由で提出いただき、同様にオンラインでの事前面談を実施しました。

学生が希望する研修業務や大学での専攻研究内容と、施設側で想定している業務とのずれがないかなどを事前面談で確認したのちに、研修生全員でのオンライン事前研修会を実施し、施設や本村についての紹介や学生同士と施設スタッフとの顔合わせを行いました。

研修期間中は、施設の基本的な運営に関する業務（開閉館、清掃、受付接客、その他雑務）を行いながら、施設学芸員と日々協議をし、それぞれの視点やテーマに沿い取り組みを行っていただきました。



### インターンシップとは・・・？

就業体験。学生などが社会に出る前に行う体験。近年、就職活動の一環として多くの学生が参加し、通常は1日単位や数日間で開催。企業側は、離職防止や人材発掘などの利点から行われています。小さな村、文化施設での数週間単位での実施、学生の主体性・自主性が主となる機会は少なく、今回はその点に魅力を感じ、遠方からもご参加いただきました。

## 研修生活動報告紹介

### ◆池田 李 さん

#### ・キャプション等作成、ウェルカムボード作成

→来館者や来村した方に向けたグッズやイラスト、キャプションでの案内充実を図った。絵を描くことが好きなことから、手描きイラストでの館内キャプションの作成や、来館者に「見せる」ことを意識した陳列棚のレイアウト見直し等を実施。お客様を歓迎するための「ウェルカムボード」看板イラスト作成。



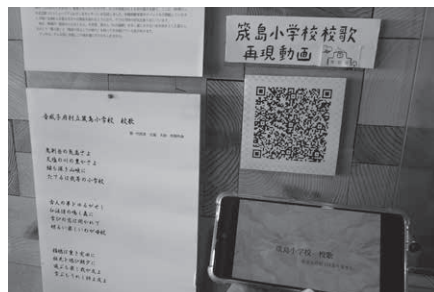
〔研修を終えた感想、まとめ〕 ※報告書一部を加筆抜粋

小さな村でも、地域のためにできることがたくさんあり、またそれを実行することの大切さや難しさも学ぶことができました。地元の活性化に役立てるよう頑張りたいです。音威子府との繋がり、恩返しもできればと思っています。

### ◆野田 知伽 さん

#### ・館内作品の音声ガイドのQR化試行

→来館されたお客様により作品について知っていただきたいものの、施設スタッフ数が限られているために、常にすべてのお客様への解説対応が難しい課題があった。そのことから、スマホ等の端末で「QRコード」を読み込むと、作品解説音声ガイドが流れる仕組みを試行。あわせて、音声ガイド台本原稿を作成。



〔研修を終えた感想、まとめ〕 ※報告書一部を加筆抜粋

今回の研修を通じ、自分がなにかを提案して実行させるということが、どれほど難しいもので労力があるものだということを学びました。今回の取り組みが、今後の箴島地区や村のためになればとても嬉しいです。



← 校歌伴奏音源が再生されます

### ◆能祖 遼一 さん

#### ・地域史調査およびウェブサイトでの公開

→ビッキの創作活動は、村おこしや村民にも愛されていた存在でもあったが、村の活気や賑わいの歴史が消えつつある。村の歴史を村内外の方々に知ってもらうことを目標に設定。箴島地区や小学校の歴史を史料をもとに整理、ウェブページを作成し公開。校歌伴奏音源を作成。所蔵書籍一部アーカイブ化。



〔研修を終えた感想、まとめ〕 ※報告書一部を加筆抜粋

ビッキによって、過疎が進む村の新しい発展の道が切り開かれたという歴史を風化させてしまうのは惜しいと感じ、今回の取り組みを行いました。村の若い世代や地域内外の方に少しでも役立てば幸いです。

芸術以外のさまざまな分野を専攻する全国各地の学生インターンシップ受け入れを通じ、施設の魅力化だけではなく、若者ならではの地域資源の掘りおこしや価値の再発見、出来ることからのアクションの重要性なども再確認することができました。

今後も、村の芸術文化拠点施設としてはもちろん、地域内外の交流の場、関係人口創出につながる取り組みを検討していく予定です。



## 暖房用石油類の安全な保管と取扱いについて

灯油は、貯蔵のための保管方法や燃料タンクへの給油など取り扱い方法を誤ると大きな事故を引き起こす危険があります。家庭における灯油の保管と取扱いについて、特に次の点に注意してください。



### ○容器による灯油の保管について

1. 貯蔵のため保管する灯油は、専用の容器に詰めて、火気を使用しない場所に保管しましょう。
2. 容器は、倒れやすい場所、腐食しやすい場所に保管しないようにしましょう。
3. 容器のふたは、常にきちんと閉めておきましょう。

### ○容器から暖房器具の燃料タンクへの給油について

1. 暖房器具の燃料タンクに給油するときは、必ず火が消えたことを確認してから行いましょう。
2. 暖房器具に燃料タンクをセットするときは、ふたが完全に閉まっていることを確認しましょう。
3. 油量計に示されている一定量以上は給油しないようにしましょう。
4. こぼれた場合の灯油は完全に拭き取りましょう。

### ○屋外タンク及び屋内用タンクによる灯油の保管について

1. 屋外タンクは、地震や地盤の凍上により容易に傾斜しないよう、束石などに架台を固定して据え付けましょう。
2. 屋外タンクの注入口は、完全に注油できる高さ位置するようにし、給油車両からの給油作業に支障の無いようタンク周辺を整理整頓しておきましょう。
3. 屋外タンク及び室内用タンクの油漏れや送油配管などの腐食、その他の異常がないか調べましょう。
4. 建物に接近している屋外タンクは、落雪による被害を受けないように注意しましょう。

### ○灯油ストーブの取り扱いについて

1. ストーブの修理や分解掃除は、石油機器技術管理士など、専門的知識のある業者に依頼しましょう。
2. ストーブの付近には燃えやすい物を置かないようにしましょう。
3. 外出するときは、必ず火を消しましょう。

☎ 総務部危機対策局危機対策課消防係

☎ 011 - 204 - 5009

## おとつきーも実践中！ 新北海道スタイル



こまめな換気、  
お忘れなく。



手指の消毒は、  
しっかりと。



## 国民年金保険料は、全額が 社会保険料控除の対象です

日本年金機構から対象の方宛に、「社会保険料（国民年金保険料）控除証明書」が発送されます。お手元に届きましたら大切に保管され、年末調整や確定申告の際にご使用下さい。

### ◇発送スケジュール

対象者	発送時期
令和4年1月1日から令和4年9月30日までの間に国民年金保険料を納付した方	令和4年11月上旬
令和4年10月1日から令和4年12月31日までの間に国民年金保険料を納付した方	令和5年2月上旬

◇「社会保険料（国民年金保険料）控除証明書」に関するよくあるご質問（Q&A）等については、日本年金機構ホームページ（<https://www.nenkin.go.jp>）に掲載中ですのでぜひご利用ください。また、「ねんきん加入者ダイヤル」でもご相談をお受けしています。

◇国民年金制度は、税法上とても有利なだけでなく、老後はもちろん不慮の事故など万が一のときにも心強い味方となる制度です。保険料は納め忘れのないよう、きちんと納めましょう。

☎ 日本年金機構旭川年金事務所

☎ 0166 - 27 - 1611

☎ ねんきん加入者ダイヤル（ナビダイヤル）

☎ 0570 - 003 - 004

☎ 住民課住民生活室住民係

☎ 5 - 3312



## 自衛官の募集について

◇自衛官候補生（陸上自衛官男子・女子のみ）

応募資格	18歳以上33歳未満 ※令和5年4月1日現在
受付期間	受付中～令和5年1月16日（月）締切 ※若干名のため、定数になり次第締め切ります
試験日	令和5年1月22日（日）、23日（月） ※いずれか1日を指定できます
会場	旭川会場 ※細部受付時にお知らせいたします

※新型コロナウイルス感染症の感染拡大状況によって上記内容が変更となる場合があります

☎ 自衛隊旭川地方協力本部名寄出張所

☎ 01654 - 2 - 3921

☎ 総務課総務財政室

☎ 5 - 3311



## 入札結果公表

◎ 9 月分

工事・事業名	入札参加業者 (*印は落札・請負業者)	入札価格 (税抜)	予定価格	契約価格 (落札率)	概要	期間
戸籍システム令和4年度 戸籍事務内連携対応委託 業務	* (株) HDC	4,742,200 円	5,599,220 円	5,216,420 円 (92.2%)	既存の戸籍情報システム 改修及びセキュリティ対 策業務の委託	R4.10.1 R5.3.31
音威子府村常盤線道路側 溝改修工事	* (株) 中川建設	1,850,000 円	2,145,000 円	2,035,000 円 (94.9%)	道路改修工事 (L=36.00m)	R4.9.27 R4.11.30
	(株) 山崎組	1,950,000 円				
	(株) 音威子府建設	1,920,000 円				
STARS 住基改修転出入 ワンストップ対応委託業 務	* (株) HDC	1,600,000 円	1,760,000 円	1,760,000 円 (100%)	対応パッケージの導入及 び各種機能の追加等	R4.10.1 R4.12.31

◎入札情報の各項目について

「工事・事業者名」 村が行う工事および事業等の名称

「入札参加業者」 入札に参加した業者 (\*印は落札・請負業者を示す)

「入札価格」 各入札参加業者の入札価格 (税抜価格)

「予定価格」 工事・事業に対するの予定価格 (税込価格)

「契約価格」 入札後の契約時の価格 (税込価格) 落札率は予定価格に対する割合

「概要」 工事・事業の概要

「期間」 工事・事業を開始する日 (上段) と、完了する日 (下段)

☎総務課総務財政室 ☎5 - 3 3 1 1



## 音威子府村立診療所 専門外来診療日 12月分



### 整形外科

診療日

12月2日 (金)  
12月9日 (金)  
12月16日 (金)  
12月17日 (土)  
12月23日 (金)

診療時間

・金曜日  
11:30 ~ 12:30  
14:00 ~ 17:00  
・土曜日  
9:00 ~ 11:30

### 皮膚科

※予約制

診療日

12月19日 (月)

診療時間

14:00 ~ 16:00

### 眼科

※予約制

診療日

12月28日 (水)

診療時間

8:45 ~ 11:15

### 超音波検査

※予約制

検査日

12月3日 (土)

※医師にご相談ください。

### 診療時間の短縮・変更について

感染予防対策及び新型コロナウイルス感染症検査のため、下記の通り診療時間を短縮しています。受付は診療終了時間 10 分前までをお願いいたします。

	月・火・木曜日	水曜日	金曜日	第1・第3土曜日
一般外来	9:00 ~ 11:00 14:00 ~ 16:00	9:00 ~ 11:00	9:00 ~ 11:30 14:00 ~ 17:00	-
発熱・感染症外来	11:00 ~ 11:30 16:00 ~ 17:00	11:00 ~ 11:30	-	-
予約外来・エコー外来	-	-	-	9:00 ~ 11:00

### 診療案内

・休診日：第2・第4・第5土曜日、日曜日、祝日  
・年末年始休診日：12月29日 (木) ~ 1月3日 (火)

音威子府村立診療所 ☎5 - 3 3 2 1



# 保健福祉センターだより

健康・福祉に関するさまざまな情報をお伝えします

おくすりで、困っていませんか？

## 残薬バッグ運動を実施します

「残薬バッグ運動」とは、患者さんが日常的に服薬している薬や、自宅にある薬を薬局にご持参いただき、薬剤師が薬剤管理を行う取り組みです。すずらん薬局と保健福祉センターでは、「薬と健康の週間」の取り組みの一環として、「残薬バッグ運動」を実施することといたしました。

定期の受診日に病院へ行って薬を処方されたけど、家にまだ残っている・・・ということはありませんか？つい飲み忘れてしまったり、受診するのが早かったけどいつも通りの日数で薬をもらったり、理由はさまざまあると思います。「もったいないから…」と家に置いたままの薬があれば、是非すずらん薬局へお持ちください。



## 何をしたらいいの？

◇実施期間：令和4年11月11日(金)～12月23日(金)

◇対象の方：すずらん薬局音威子府店を利用している方

◇取組方法

- ① 専用の袋をすずらん薬局と保健福祉センターに準備します。ご自宅にお持ち帰りください。
- ② 自宅にある薬を専用の袋に全て入れてください（サプリメントや市販の薬を入れても可）。
- ③ 薬の入った専用の袋を、すずらん薬局にお持ちください。
- ④ 薬剤師が仕分けをして、薬の処方日数などを合わせたり、飲み合わせを調べたりします。

## どんなメリット（良いこと）があるの？

① 医療費削減

次に処方してもらう薬の数を調節するので、薬代の節約にもなります

② 健康意識が上がる

自分がどのような薬を内服しているか再確認できます

③ 飲み合わせが分かる

病院で処方されている薬と市販の薬やサプリメントの相互作用も調べることができます



ご不明な点については、すずらん薬局音威子府店（☎ 9-3433）または保健福祉センターまで、お気軽にお問合せ下さい。

問 保健福祉センター ☎9-3050

## 飲酒運転の根絶 ～乗るのなら しっかりお酒と ディスタンス～

### 飲酒運転は、悪質な犯罪です！

飲酒運転は、悪質かつ危険な犯罪です。飲酒は安全運転に必要な情報処理能力、注意力、判断能力を低下させ、運転に大きな影響を及ぼし、重大事故に繋がる危険性を高めます。

皆さん一人一人が「飲酒運転をしない、させない、許さない、そして見逃さない」ことを強く意識して、社会全体で飲酒運転を根絶する気運を醸成しましょう。

また、二日酔いでの運転も「飲酒運転」となりますので、飲酒した翌日に運転する場合は、身体にアルコールが残っていないかしっかり確認しましょう。

### 交通事故防止のポイント

#### ◇ドライバーの皆さんへ

- ・交差点とその付近では歩行者の動きに十分注意して、右左折時はしっかりスピードを落として安全確認を徹底しましょう。
- ・早めに冬タイヤの点検と交換を実施して、降雪に対応できるよう準備しましょう。特に山間部は、平地よりも気温が低く、天候も異なるため、お出かけの際は冬タイヤを装着しましょう。
- ・日陰や橋の上、トンネルなどでは、路面が凍結している場合があります。スピードダウンで慎重な運転を心掛けましょう。

#### ◇歩行者の皆さんへ

- ・日没時間は更に早くなります。夜間に外出するときは、明るめの服装をしたり、反射材を身に付けましょう。
- ・道路を横断するときは、横断歩道を利用して、信号機がある場合は信号を守りましょう。
- ・横断前の安全確認はもちろん、横断中も常に左右の安全を確認しましょう。

#### ◇飲酒運転の根絶

- ・飲酒運転は悪質な犯罪です！「飲酒運転をしない、させない、許さない、そして見逃さない」。北海道から飲酒運転をなくしましょう。
- ・二日酔いでの運転も「飲酒運転」です。アルコールチェッカーで確認するなど、身体にアルコールが残っていないことを確認しましょう。

## 名寄警察署 news

名寄警察署 ☎ 01654 - 2 - 0110  
美深警察庁舎 ☎ 2 - 1110  
音威子府駐在所 ☎ 5 - 3300  
警察相談電話 ☎ #9110



## 都市圏学生交流推進 プロジェクト vol.13

新たな情報発信を模索中、、、  
SNS & 名刺の作成に向けて

現在、冬季の学生滞在に向けての話し合いと並行して、今年のテーマである「村のファンを増やす」ために重要となってくる「情報発信」について学生と議論を重ねています。

その中で、「本事業で取り組んでいることを、昨年以上に皆さんに知ってもらいたい！」という思いから、SNS（インスタグラム）アカウントの立ち上げと、名刺作成に向けて取り組みを進めています。SNS と名刺作成にあたっては、学生とプロジェクトチーム共同のグループを作り、各担当に分かれて話し合いを重ねているところです。

SNS については、プロジェクトチームだけでなく、本事業に参加してくれている学生自身も投稿できるような運用体制をめざしています。ターゲット層としては、地域外の方よりも、まずは身近な村民の方に活動を知ってもらうということを意識し、学生が持つ、地域外の視点から見た村の良さを発信し、普段生活する中では気づきにくい新たな村の魅力に気づききっかけとなればと考えています。11月中の運用を目指し、現在アカウント開設の調整を行っています。

名刺については、学生から出た「本プロジェクトについて村外の人に話をする際に、目に見える物を活用して伝えることができれば、多くの人に村や本プロジェクトを知ってもらうきっかけになるのでは」とのアイデアから、学生・プロジェクトチームメンバー双方が使用できる共通のデザイン様式の制作を進めています。村民の皆さんや村外の方にご挨拶する際に、自己紹介とあわせてプロジェクトの存在や取り組みの様子を知ってもらうきっかけが作れるように、名刺には二次元コードを記載して SNS や事業の情報などにアクセスできるようにしたいと考えています。

本プロジェクトについては、広報紙や職員向けの庁内メッセージシステムを活用して情報を発信していますが、学生と議論を重ねながら、SNS や名刺など新たな手段も含めて模索しながら実行していきたいと考えています。SNS および名刺が完成しましたら、ぜひフォロー & お受け取りいただけると嬉しいです！



### 冬に備える

上川地方では本格的な冬の季節を迎えました。今回は、「暴風雪」についてお話しをします。

暴風雪に伴う被害には、暴風や視界不良（ホワイトアウト）による歩行困難、吹きだまりによる交通障害、暴風による飛散物での家屋等損壊、停電などがあり、北海道では毎年のように発生しています。特に平成25年3月には、道東地方を中心として発生した暴風雪により9名の方が亡くなり、500台以上の車が立ち往生するなど大きな災害となりました。

気象台では、暴風雪が予想されるときに暴風雪警報を発表し、広範囲に災害が予想されるときには「数年に一度の猛ふぶき、外出を控えて下さい。」のキーワードを用いた気象情報を発表して、暴風雪に対する厳重な警戒を呼びかけます。このキーワードを用いる場合は、2〜3日前から段階的な防災気象情報を発表します。また、旭川地方気象台と旭川・留萌開発建設部と共同で暴風雪に対する緊急発表を行うなど、暴風雪に対してより一層の注意・警戒への喚起を行います。

暴風雪災害は、晴天から荒れた天気へ急変したときに特に多く発生しています。暴風雪警報が発表されたときは、今の天気が良くても油断することなく、最新の気象情報や道路情報などを事前に確認しましょう。

いつ暴風雪になっても安全に過ごすため、日頃から家では停電に備える、車で外出するときなどは車が立ち往生することに備えるなど、あらかじめ必要な物を考えて準備しておきましょう。

#### ▽情報提供

旭川地方気象台 0166・32・7102

<https://www.data.jma.go.jp/asahikawa/index.html>

12/20 (火) 第101回全日本スキー選手権大会クロスカントリー競技  
-12/23 (金) (開会式 12/20、スプリント 12/21、マススタート 12/22、パーシュート 12/23)

12/25 (日) 第40回クロスカントリー音威子府大会  
-12/27 (火) (開会式 12/25、クラシカル 12/26、フリー 12/27)

12/31 (土) 役場庁舎年末年始閉庁日  
-01/05 (木) (※詳細につきましては、広報12月号に掲載いたします)

※新型コロナウイルスの感染拡大状況により、中止・変更の場合がありますので、ご了承ください。

### 【公共施設等 年末年始の業務についてのご案内】

施設名	休業期間	施設名	休業期間
役場	12/31 (土) -1/5 (木)	天塩川温泉	無休
音威子府村公民館		地域交流センター	12/31 (土) -1/5 (木)
保健福祉センター		山村都市交流センター木遊館	
ときわ (デイサービス)		音威富士スキー場	12/31 (土) -1/1 (日)
村立診療所	12/29 (木) -1/3 (火)		

むらの人口  
(令和4年10月末現在)

**668** 人  
(前月比 -2人)

うち男性 354人  
女性 314人  
世帯数 454戸

交通事故死ゼロ  
(令和4年10月末現在)

**372** 日

## 今月の表紙

## ♪森の中からドラミング♪

[立川さんへのお礼  
(小学校)]  
10月14日(金)  
机と椅子を寄贈して  
いただいた立川さんと、  
笑顔で「ハイ、チーズ！」

◇村内でも初雪が観測され、短い秋が終わろうとしています(というより終わってしまったのでしょうか!?)。食欲の秋、スポーツの秋、読書の秋、、、秋には様々な楽しみがありますが、皆さんにとって今年の秋はどんな秋でしたか?

◇4pでもお伝えしていますが、文化祭の芸能発表にお邪魔してきました。見事な作品や発表の数々……仕事を忘れそうになるほど鑑賞してしまい、ちゃっかりと「芸術の秋」を堪能していました。◇季節を問わず、さまざまなことに触れて熱中することは、心を豊かにしてくれますね。今年の冬は、どんなことをして楽しみましょうか。(おっしー)



## 広報おといねっぷ

令和4年11月号 第578号

◇印刷 (株) 旭川アートプロセス  
◇発行・編集 北海道音威子府村役場  
〒098-2501 中川郡音威子府村字音威子府  
444番地1