



お  
し  
ら  
せ

## 人事行政等の 運営報告について

Otoineppu public relations magazine  
森とともに一人ひとりの匠が活躍する村

広報  
おといねっぷ  
no.597

2024  
令和6 6

### ◇幼児センター避難訓練 & 放水体験

幼児センターにて、春の避難訓練と消防署前で放水体験が行われました。子ども達は、真剣に火災が起きた際の避難の方法や、煙の中での動き方を学んでいました。



5/10 Fri.

### ◇みんなでおといねっぶをきれいに

今年も「クリーンおといねっぶ」が行われました。フィールドくらぶの子ども達や高校生も参加して、市街地や河川敷に捨てられているさまざまなゴミを拾い集め、村を綺麗にしました。

5/12 Sun.



### ◇消防・放水訓練 & 救急車両展示

旧中学校前にて、消防団による春季消防演習が行われました。演習前には車両展示や、救助に使う道具の使用、救急車で搬送されるまでの乗車体験をすることができました。



### ◇緊急の事態にも対応できるように

おと高にて消防職員による、救命講習が行われました。受講された高校生は、意識を失っている人への心肺蘇生法や、周囲の人々への協力の呼びかけ方を教わりました。



5/8 Wed.  
5/14 Tue.

### ◇咲来で演奏会

咲来公民館にて開催された常盤会にて、小中学校の土田教諭が、電子ピアノ演奏会を行いました。演奏や歌声のほかに、普段の授業における工夫も披露し、会場を楽しませていました。

5/20.Mon



### ◇大きなあれ、植樹祭

上音威子府にて令和6年度植樹祭が行われ、地域の方や高校生、北大中川研究林の職員など約70名が参加し、ミズナラとイタヤカエデの苗を各50本ずつを植えました。



5/31 Fri.

### ◇また来てね、花たびそうや号

JR北海道による観光列車「花たびそうや号」。3年目となる今年は、毎週日曜日に音威子府駅に停車し、駅構内での物販や駅ホームでのお出迎え・お見送りを行いました。

5/11 Sat.~  
6/2 Sun.



## 複業人材のアドバイザーと日々試行錯誤中！

総務課地域振興室では、2月から新たに3つのプロジェクト（複村長・無人駅魅力開発・事業評価）で登用された複業人材のアドバイザー4名と、毎週リモートで打ち合わせを行いながら、それぞれの目的に沿った事業を展開しています。これまで3か月間の活動の一部をご紹介します。

### ◇無人駅魅力開発プロジェクト

アドバイザーの今井様と山田様が、5月15日（水）に来村し、中学校の総合的な学習の時間にて、授業を行っていただきました。中学生が来年の2月号広報誌紙面を作成するにあたり、元記者である山田様を中心に、取材や広報での伝え方のコツのほか、村の隠れた魅力（無人駅の知られていない側面）についてお話ししていただきました。  
※「無人駅の知られていない側面」については、次号で紹介します。



### ◇事業評価プロジェクト

令和3年度から始まった「都市圏学生交流推進事業」に対して、アドバイザーの白井様と共に、改めて都市圏学生や村民の方にヒアリングし、外部からの客観的な視点を得ながら「事業評価」を作成しました。  
事業を通して見えてきた今後の課題や、次の新たな取り組みの際に活かしていくべきポイントを押さえつつ、無人駅アドバイザーと協働で「村が目指すべき姿」の実現のため、さまざまな事業展開を実施していく予定です。  
※事業評価の中では、「数十年後も活気のある（挑戦ができる）状態で村を存続させること」と定義。

※「事業評価概要版データ」については、村のホームページにございます。右のQRコードからご確認ください。



### ◇複村長プロジェクト

“複”村長として登用しました小池様が、4月17日（水）に来村しました。村の様子を実際に感じていただいた上で、改めて現在村の課題を洗い出し、小池様のネットワークを駆使した今後の新たな事業立ち上げ（主にDX推進など）に向け、動き出しています。

## エコミュージアムに新たな作品が追加！

かつて、札幌のすすきので営業していたバー「INAI INAI BAR」にて、飾られていた作品を譲り受けた札幌市在住の方（ご本人の希望により、氏名非公表）から、この度7点の作品を寄贈いただきました。

貴重な店名が入った「タバコ入れ」など、これまでエコミュージアムに無かった作品ばかりです。寄贈作品の特別展示も行っておりますので、ぜひこの機会にエコミュージアムへご来館ください。



### ③教育職

区分	平均年齢	平均給料月額	平均給与月額
音威子府村	35.0 歳	308,668 円	334,253 円
北海道	46.3 歳	378,900 円	430,215 円
類似団体	34.3 歳	313,700 円	408,354 円

(注)  
1. 「平均給料月額」とは、令和 5 年 4 月 1 日現在の基本給の平均です。  
2. 「平均給与月額」とは、給料月額と毎月支払われる扶養手当、地域手当、住居手当、時間外勤務手当などのすべての諸手当の額を合計したものであり、地方公務員給与実態調査において明らかにされているものです。また、「平均給与月額(国比較ベース)」は、比較のため、国家公務員と同じベース(時間外勤務手当等を除いたもの)で算出しています。

#### (2) 職員の初任給の状況 (令和 5 年 4 月 1 日現在)

区分	音威子府村	北海道	国
一般行政職	大学卒	185,200 円	185,200 円
	高校卒	154,600 円	154,600 円
技能労務職	高校卒	154,600 円	—
教育職	大学卒	207,400 円	—
	高校卒	—	164,400 円

#### (3) 職員の経験年数別・学歴別平均給料月額の状況 (令和 5 年 4 月 1 日現在)

区分	経験年数	
	10 年	30 年
一般行政職(大学卒)	242,000 円	—
一般行政職(高校卒)	—	377,600 円
教育職(大学卒)	345,200 円	—

### 3 一般行政職の級別職員数等の状況

#### (1) 一般行政職の級別職員数及び給料表の状況 (令和 5 年 4 月 1 日現在)

区分	標準的な職務内容	職員数	構成比	1 号級の給料月額	最高号級の給料月額
1 級	定期的な業務を行う職種	5 人	17.2%	150,100 円	247,600 円
2 級	高度の知識又は経験を必要とする業務を行う職務	5 人	17.2%	198,500 円	304,200 円
3 級	主任の職務・係長の職務	5 人	17.2%	234,400 円	353,200 円
4 級	主幹・室長等の職務・困難な業務を処理する係長の職務	7 人	24.2%	266,600 円	393,800 円
5 級	困難な業務を処理する主幹・室長等の職務 課長などの職務	7 人	24.2%	290,700 円	399,000 円
6 級	困難な業務を処理する課長の職務	—	—	319,200 円	410,200 円

(注) 1. 音威子府の給与条例に基づく給与表の級区分による職員数である。 2. 標準的な職務内容とは、それぞれの級に該当する代表的な職務である。

#### (2) 昇格への人事評価の活用 (一般行政職)

令和 5 年度中における運用	管理職員	一般職員
イ. 人事評価を活用している		
ロ. 人事評価を活用していない	○	○
活用予定時期	未定	未定

### 4 職員の手当の状況

#### (1) 期末手当・勤勉手当

区分	1 人あたり平均支給額 (令和 4 年度)	支給割合 (令和 4 年度)		加算措置の状況	
		【】 は再任用職員	【】 は再任用職員	職制上の段階、職務の等級による加算措置	
		期末手当	勤勉手当	役職加算	管理職加算
音威子府村	1,329 千円	2.40 月分 【1.35 月分】	2.00 月分 【0.95 月分】	5~15%	—
北海道	1,627 千円	2.40 月分 【1.35 月分】	2.00 月分 【0.95 月分】	5~20%	10~20%
国	—	2.40 月分 【1.35 月分】	2.00 月分 【0.95 月分】	5~20%	10~20%

#### ◇勤勉手当への人事評価の活用状況 (一般行政職) (2) 地域手当 (3) 時間外勤務手当

令和 5 年度中における運用	管理職員	一般職員	(令和 5 年 4 月 1 日現在)
イ. 人事評価を活用している			
ロ. 人事評価を活用していない	○	○	【該当なし】
活用予定時期	未定	未定	

支給実績 (令和 4 年度決算)	7,218 千円
職員 1 人あたり平均支給年額 (令和 4 年度決算)	226 千円
支給実績 (令和 3 年度決算)	5,350 千円
職員 1 人あたり平均支給年額 (令和 3 年度決算)	157 千円

#### (4) 退職手当 (令和 5 年 4 月 1 日現在)

区分	勤続年数	音威子府村		国	
		自己都合	応募認定・定年	自己都合	応募認定・定年
支給率 (勤続年数)	20 年	19.6695 月分	24.586875 月分	19.6695 月分	24.586875 月分
	25 年	28.0395 月分	33.270750 月分	28.0395 月分	33.270750 月分
	35 年	39.7575 月分	47.709000 月分	39.7575 月分	47.709000 月分
	最高限度額	47.7090 月分	47.709000 月分	47.7090 月分	47.709000 月分
その他加算措置		(退職時特別昇給 無)		定年前早期退職特例措置 (割増 2~45%)	

# 令和 5 年度人事行政等の運営報告について

「音威子府村人事行政の運営等の状況の公表に関する条例」に基づき、同条例第 6 条及び第 7 条により公表いたします。村職員の給与は、法律により村議会の議決を経て、条例で定めることとなっております。また、本運営報告については村ウェブサイトでもご覧いただけます。

(URL <https://www.vill.otoineppu.hokkaido.jp/gyousei/gyouzaisei/index.html>)

☎ 総務課総務財政室 ☎ 5 - 3 3 1 1

## 1 総括

### (1) 人件費の状況 (普通会計決算)

区分	住民基本台帳人口 (令和 5 年 1 月 1 日)	歳出額 (A)	実質収支	人件費 (B)	人件費率 B/A	(参考) R3 年度人件費率
令和 4 年度	668 人	2,077,961 千円	118,840 千円	498,156 千円	24.0%	24.6%

### (2) 職員給与費の状況 (普通会計決算)

区分	職員数 (A)	給与費				(参考) 一人当たり給与費	(参考) 類似団体平均一人当たり給与費
		給料	職員手当	期末・勤勉手当	計 (B)		
令和 4 年度	58 人	216,857 千円	39,354 千円	86,658 千円	342,869 千円	5,912 千円	5,369 千円

(注) 1. 職員手当に退職手当を含みません。 2. 職員数は、令和 4 年 4 月 1 日現在。 3. 給与費について会計年度任用職員を含みません。

### (3) ラスパイレス指数の状況 (各年 4 月 1 日現在)

区分	令和 2 年	令和 3 年	令和 4 年	令和 5 年
音威子府村	97.7(97.7)	97.6(97.6)	98.2(98.2)	95.8(95.8)
(類似団体平均)	94.5	94.7	94.7	94.7
(全国町村平均)	96.4	96.3	96.3	96.3

(注)  
1. ラスパイレス指数とは、全地方公共団体の一般行政職の給料月額を同一の基準で比較するため、国の職員数(構成)を用いて、学歴や経験年数の差による影響を補正し、国の行政職俸給表(一)適用職員の俸給月額を 100 として計算した指数です。  
2. カッコ書きは地域手当補正後の指数です。  
3. 類似団体平均は、人口規模・産業構造が類似している団体のラスパイレス指数を単純平均したものです。

### (4) 給与改定の状況

#### ①月例給

区分	給与改定率	(参考) 国の改定率
令和 5 年度	+ 1.1%	+ 1.1%

#### ②特別給

区分	年間支給月数	(参考) 国の年間支給月数
令和 5 年度	4.50 月	4.50 月

### (5) 給与制度の総合的見直しの実施状況について

- ①給料表の見直し 平成 27 年 4 月 1 日実施  
一般行政職の給料表について、国の見直し内容を踏まえ、平均 2.0% 引き下げ、最も高い見直しは 4.0% 引下げ。激変緩和のため、3 年間の経過措置(現給保障)を実施。  
②地域手当の見直し 【支給なし】 ③その他の見直しの内容 【特になし】

## 2 職員の平均給与月額・初任給等の状況

### (1) 職員の平均年齢、平均給料月額及び平均給与月額の状況 (令和 5 年 4 月 1 日現在)

#### ①一般行政職

区分	平均年齢	平均給料月額	平均給与月額	(国比較ベース)
音威子府村	39.3 歳	292,022 円	320,773 円	314,751 円
北海道	42.8 歳	317,306 円	387,419 円	360,085 円
国	42.4 歳	322,487 円	404,015 円	—
類似団体	41.0 歳	292,377 円	344,598 円	319,247 円

#### ②技能労務職

区分	平均年齢	職員数	平均給料月額	平均給与月額	(国比較ベース)
音威子府村	41.9 歳	4 人	301,200 円	342,425 円	325,608 円
北海道	56.8 歳	126 人	310,676 円	338,223 円	325,852 円
国	51.2 歳	1,941 人	286,942 円	329,178 円	—
類似団体	48.6 歳	2 人	255,717 円	283,608 円	269,307 円

## 6 職員数の状況

### (1) 期部門別職員数の状況と主な増減理由

区分	職員数		対前年 増減数	増減理由	
	令和4年度	令和5年度			
普通会計部門	議会	1	1	0	人事異動・新規採用による増
	総務・企画	9	11	2	
	税務	2	2	0	
	農林水産	3	3	0	
	商工	2	1	△1	
	土木	3	3	0	人事異動による減
	民生	3	2	△1	
	衛生	5	5	0	
	計	28	28	0	<参考>人口1万当たり職員数411人(類似団体1万あたりの職員数221.30人)
	教育部門	30	29	△1	幼稚園教諭退職による減
消防部門	—	—	—		
小計	58	57	△1	<参考>人口1万当たり職員数850人(類似団体あたりの職員数257.87人)	
企門会 業公計 等営部	水道	1	1	0	
	その他	3	3	0	
	小計	4	4	0	
合計	62 [69]	61 [69]	△1	人口1万当たり職員数909人	

(注)1 職員数は一般職に属する職員数である。2 []内の数字は、条例定数の合計です。

### (2) 年齢別職員構成の状況

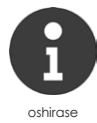
区分	職員数
20歳未満	1人
20~23歳	2人
24~27歳	7人
28~31歳	11人
32~35歳	12人
36~39歳	6人
40~43歳	3人
44~47歳	5人
48~51歳	5人
52~55歳	5人
56~59歳	3人
60歳以上	1人
計	61人

### (3) 職員数の推移

部門別	平成30年	平成31年	令和2年	令和3年	令和4年	令和5年	過去5年間の増減数(率)
一般行政	31	30	29	29	28	28	△3(△10.7%)
教育	28	29	29	32	30	29	1(3.4%)
消防	—	—	—	—	—	—	—
普通会計	59	59	58	61	58	57	△2(3.4%)
公営企業等会計	4	4	4	4	4	4	—(0.0%)
総合計	63	63	62	65	62	61	△2(△3.2%)

(注)各年における定員管理調査において報告した部門別職員数です。

## 暮らしの掲示板



### デジタルアメダスをご活用ください



◇「デジタルアメダス」とは、アメダスの地点データに加えて、気象衛星ひまわりや気象レーダー、数値予報モデル等から作成した面的気象情報から任意の地点の気象データを把握可能とする取り組みのことです。

北海道は、農業をはじめとする一次産業や気象との関わりが深い「食」・「観光」も盛んな地域で、寒冷積雪な気候風土を有しています。「デジタルアメダスアプリ」を通じて気象をより身近に感じていただくとともに、日常生活の利便性向上や仕事の効率化などにも幅広くご活用ください。

◇デジタルアメダスのことはこちら→ <https://www.data.jma.go.jp/sapporo/> (札幌管区気象台 HP ピックアップ情報)

☎ 旭川地方気象台 ☎ 0166-32-7102

### (5) 特殊勤務手当(令和5年4月1日現在)

支給実績(令和4年度決算)		1,043千円		
支給職員1人当たり平均支給年額(令和4年度決算)		149千円		
職員全体に占める手当支給職員の割合(令和4年度)		12.1%		
手当の種類(手当数)		7		
手当の名称	主な支給対象職員	主な支給対象業務	支給実績(令和4年度決算)	左記職員に対する支給単価
伝染病防疫業務手当	住民課担当職員 高等学校寄宿舎寮監 高等学校寄宿舎副寮監	伝染感染者、伝染病の疑いのある患者の収容及び防疫作業業務	—	日額1,000円
		新型コロナウイルス感染症患者又は感染症の疑いのある患者がいた場所等において行う防疫作業業務	12千円	日額3,000円
		新型コロナウイルス感染症患者又は感染症の疑いのある患者に接触、又は長時間にわたり接する業務	328千円	日額4,000円
家畜管理(法廷伝染病)・野犬掃討業務手当	住民課担当職員 経済課担当職員	人身に感染する伝染病菌を有し、又は有する疑いのある家畜に対する防疫作業業務及び野犬掃討の業務	—	日額1,000円
行旅病人等収容業務手当	住民課担当職員	行旅病人、行旅死亡人を町外へ護送するための業務	—	行旅病人日額1,000円 行旅死亡人日額3,000円
スキーリフト主任技術者手当	経済課担当職員	スキーリフト管理業務	40千円	月10,000円12~3月
スキーリフト運転技術者手当	経済課担当職員	スキーリフト運転管理業務	—	月5,000円12~3月
高等学校寄宿舎寮監手当	高等学校寄宿舎寮監	高等学校寄宿舎寮監	—	月給料月額額の100分の8
高等学校寄宿舎副寮監手当	高等学校寄宿舎副寮監	高等学校寄宿舎副寮監	663千円	月給料月額額の100分の6

### (6) その他の手当(令和5年4月1日現在)

手当名	内容及び支給単価	国の制度との異同	国の制度と異なる内容	支給実績(令和4年度決算)	支給職員1人当たり平均支給年額(令和3年度決算)
扶養手当	・配偶者 6,500円 ・被扶養(子) 10,000円 (父母等) 6,500円 (特定期間にある子) 5,000円 加算	同じ		2,274千円	189,500円
住居手当	・借家の場合(家賃月額12,000円を超えるものに限る)家賃の額に応じ27,000円を限度に支給 ・自宅の場合7,000円/月	一部異	借家の下限持ち家支給	2,187千円	156,244円
通勤手当	・交通機関等を利用する職員 運賃等相当額(限度額:55,000円) ・自動車利用職員 キロ数に応じて2,000円~24,500円	同じ		679千円	226,324円
管理職手当	管理職又は監督の地位にある職員に支給 ・課長職 月額30,000円 ・課長補佐・室長職 月額23,000円	異	固定額	3,264千円	326,400円

### 5 特別職の報酬等の状況(令和5年4月1日現在)

区分	村長	副村長	議長	副議長	議員
	(給料)		(報酬)		
給料・報酬	578,000円	493,000円	191,000円	142,000円	123,000円
(参考)類似団体における最高/最低額	810,000円 457,500円	650,000円 440,000円	360,000円 140,000円	320,000円 115,000円	300,000円 100,000円
期末手当	4.40月分(令和4年度支給割合)		4.40月分(令和4年度支給割合)		
退職手当	算定方法:578,000×5.126×勤続年数 1期手当:1,185万円 支給時期:任期毎	算定方法:493,000×3.234×勤続年数 1期手当:638万円 支給時期:任期毎			

(注)退職手当の「1期の手当額」は、4月1日現在の給料月額及び支給率に基づき、1期(4年=48月)務めた場合における退職手当の見込額です。

# 個人住民税の定額減税について

わが国経済をデフレに後戻りさせないための措置の一環として、令和6年度税制改正において、令和6年分の所得税及び令和6年度分の個人住民税において定額減税が実施されることとなりました。

個人住民税の定額減税の概要は以下のとおりです。

## 対象となる方

- 前年の合計所得金額が1,805万円以下の個人住民税所得割の納税義務者

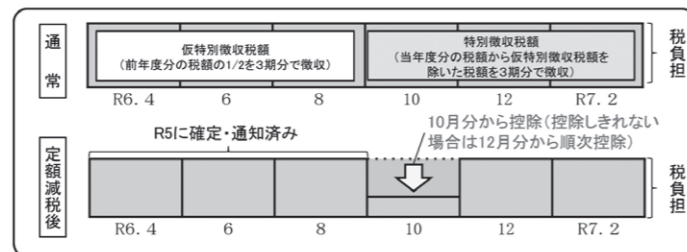
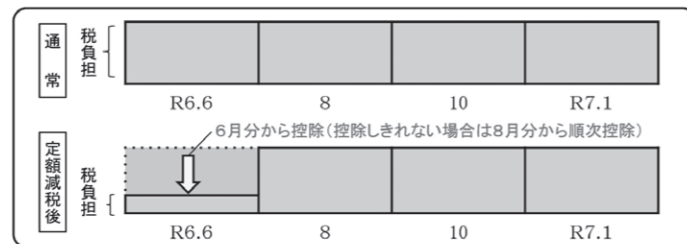
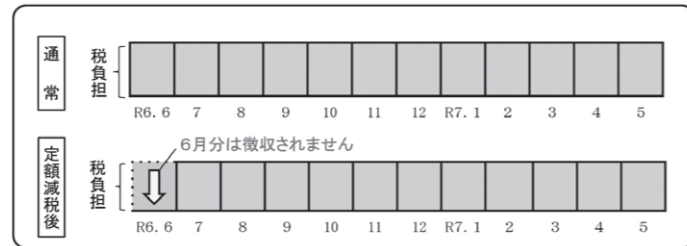
## 減税額

- 本人、配偶者を含む扶養親族1人につき、1万円
  - ※1 定額減税の対象となる方は、国内に住所を有する方に限ります。
  - ※2 同一生計配偶者及び扶養親族の判定は、原則、前年12月31日の現況によります。
  - ※3 控除対象配偶者以外の同一生計配偶者の方がいる場合は、令和7年度分の個人住民税において1万円の定額減税が行われます。

## 徴収方法（令和6年度分）

(定額減税の対象となる方)

- ① 給与所得に係る特別徴収  
(給与所得者の方)  
◇ 令和6年6月分は徴収されず、定額減税「後」の税額が令和6年7月分～令和7年5月分の11か月で均されます。
- ② 普通徴収  
(事業所得者等の方)  
◇ 定額減税「前」の税額をもとに算出された第1期分(令和6年6月分)の税額から控除され、控除しきれない場合は、第2期分(令和6年8月分)移行の税額から、順次控除されます。
- ③ 公的年金等に係る所得に係る特別徴収  
(年金所得者の方)  
◇ 定額減税「前」の税額をもとに算出された令和6年10月分の特別徴収額から控除され、控除しきれない場合は、令和6年12月分以降の特別徴収額から、順次控除されます。



## その他

- 減税額については、納税通知書の裏面又は特別徴収税額通知書の摘要欄に記載があります。
- 定額減税は、住宅ローン控除や寄附金税額控除など、全ての控除が行われた後の所得割額から減税されます。
- 減税しきれない場合は、別途給付金(調整給付)が支給されます。給付金の詳細は内閣官房ホームページ「新たな経済に向けた給付金・定額減税一体措置」をご参照ください。  
(<https://www.cas.go.jp/jp/seisaku/benefit2023/index.html>)
- 所得税(国税)の定額減税の詳細は、国税庁ホームページ「定額減税特設サイト」をご参照ください。  
(<https://www.nta.go.jp/users/gensen/teigakugenzei/index.htm>)

問 住民課住民生活室税務係 ☎ 5 - 3312

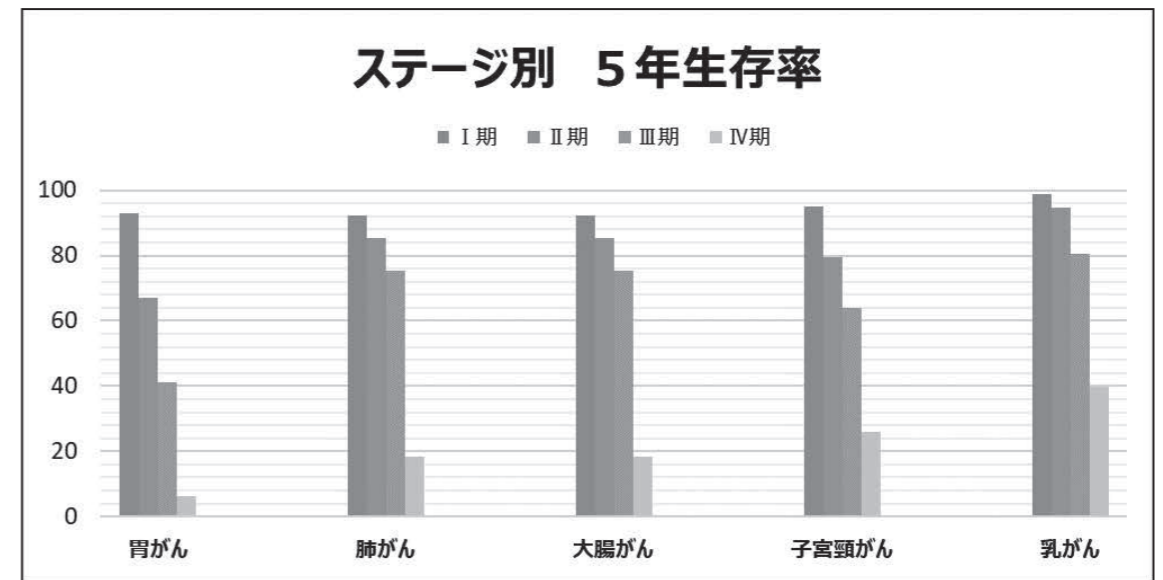
# 保健福祉センターだより

## 人生100年時代！～がんは早めに見つけて治しましょう～

日本人の死亡原因のトップは「がん」です。一生のうち2人に1人はがんにかかると言われてます。がんは誰しもがなる可能性のある病気で、他人事ではありません。がんから命を守るためにできることを考えてみましょう。

禁煙、節酒、野菜の摂取、運動などの生活習慣の改善はがんの予防になると言われていますが、それと同時に命を守るためには、がんの早期発見が大切です。がんと聞くとすぐに「死」を連想してしまう方もいるかもしれませんが、早期に発見するほど、治る確率が高くなります。下のグラフは、がんと診断された方の5年後の生存率を部位・ステージ別にしたもので、ステージが低い(Ⅰ期)ほど生存率は高く、ステージが進む(Ⅳ期)ほど生存率は低くなっていることがわかります。がんの早期発見が大切という理由はここにあります。

がんにかかっても多くの場合、初期には症状がありません。いつも通りに生活できるので、症状が出て病院に行った時には、がんが進行している可能性が高いです。がん検診は、自分では気が付かない初期のがんを発見するためにあります。ご自身の健康のために毎年がん検診を受け、住み慣れた音威子府村で末永く元気に過ごしましょう！



※参考：国立がん研究センター 院内がん登録生存率最新集計値

## がん検診を受けていない方へ ～ 受けない理由別 アドバイス ～

- ◇ 「がんの家系じゃないから大丈夫！」  
遺伝的要因が原因となる場合もありますが、ほとんどのがんは生活習慣などの環境要因によるものが多いと言われています。
- ◇ 「元気だから大丈夫です。健康には自信があります！」  
体力や健康とは関係がありません。これまで病気とは無縁だった方や誰しもが、がんになる可能性があります。
- ◇ 「がんが見つかったら嫌だ…怖い。」  
そう言って検診を避けているうちにがんは進行してしまいます。何も症状がない今のうちに検診を受けましょう。
- ◇ 「血液検査でがんがないか調べてもらいました！」  
前立腺がんを除いて、血液検査(腫瘍マーカー)では、がんであっても値が高くならなかつたりするため、早期発見に有効とは言えず、国の推奨するがん検診には含まれていません。

7/12(金)のがん検診(胃・肺・大腸・前立腺がん)の申し込み受け付け中です！  
お申込みがお済みでない方は、お早めに保健福祉センター(9-3050)までご連絡ください。

健康・福祉に関するさまざまな情報をお伝えします



### 国民年金保険料の免除期間 や納付猶予期間がある方へ

国民年金保険料の免除(全額・一部・法廷免除)、納付猶予、学生納付特例の承認を受けられた期間がある場合、保険料を全額納めた方と比べ、老齢基礎年金(65歳から受けられる年金)の受取額が少なくなります。将来受け取る老齢基礎年金を増額するために、免除等の承認を受けた期間の保険料について、10年以内であれば遡って納める(追納)ことができます。

ただし、免除等の承認を受けられた期間の翌年度から起算して3年度目以降の追納の場合、免除当時の保険料額に一定の加算額が上乗せされます。

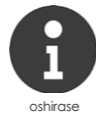
追納は、古い月のものから納付することとなりますが、次の点にご注意ください。

- ◇一部免除を受けた期間は、納付すべき保険料が納付されていない場合は追納はできません。
- ◇「法定免除・申請免除期間」が「納付猶予期間・学生納付特例期間」より先に経過した月分である場合は、どちらかを優先して納めるか本人が選択できます。詳しくは、「旭川年金事務所」又は「ねんきんダイヤル」にお問い合わせください。

☎ 日本年金機構旭川年金事務所  
☎ 0166-27-1611

☎ ねんきんダイヤル(年金相談)  
☎ 0570-05-1165

☎ 住民課住民生活室住民係  
☎ 5-3312



### 7月17日は「北海道みんなの日」

北海道の価値を見つめ直し、  
これからの北海道を考える日



1869年(明治2年)、北海道の名付け親とされる松浦武四郎が、明治政府に「北加伊道(ほっかいどう)」という名称を提案した7月17日は、「北海道みんなの日」、愛称「道みんなの日」です。

北海道の魅力と価値を再発見し、北海道を誇りに思う心を育み、より豊かな北海道を築き上げることを期する日として平成29年に制定しました。

この日をきっかけに、道民の皆様には北海道に愛着や誇りを持っていただき、北海道の魅力を発信する機会としていただければ幸いです。



☎ 北海道環境生活部暮らし安全局道民生活課生活係  
☎ 011-204-5211



### 入札結果公表

◎5月分

工事・事業名	入札参加業者 (*印は落札・請負業者)	入札価格 (税抜)	予定価格	契約価格 (落札率)	概要	期間
中島公園線中島橋補修工事	(株)佐藤組	23,300,000円	26,323,000円	25,410,000円 (96.5%)	中島橋の補修工事 (橋長L=44.0m、幅員 W=2.7m)	R6.5.15 R6.10.25
	(株)山崎組	23,900,000円				
	* (株)中川建設	23,100,000円				
	(株)佐藤工建	23,500,000円				
音威子府神社線神社橋補修設計委託業務	(株)ズコーシャ札幌支社	9,080,000円	10,263,000円	9,900,000円 (96.5%)	神社橋の補修設計委託 (橋長L=11.45m、幅員 W=7.20m)	R6.5.28 R6.12.20
	* ダイシン設計(株)	9,000,000円				
	北海道土木設計(株)	9,130,000円				
おといねっぴ美術工芸高等学校工芸棟照明LED化工事	* (株)三和電機	6,000,000円	6,930,000円	6,600,000円 (95.2%)	おといねっぴ美術工芸高等学校工芸棟の組立実習室及び機械実習室のLED化工事(22台)	R6.5.28 R6.9.30
	(株)電業	6,150,000円				
	拓北電業(株)旭川支店	6,090,000円				
村有林下刈り事業	* 上川北部森林組合美深支所	3,520,000円	3,993,000円	3,872,000円 (97%)	咲来及び音威子府の村有林計17.66ha下刈り	R6.5.28 R6.8.20
頓別坊支線頓別坊1号橋補修工事	(株)佐藤組	24,200,000円	26,763,000円	26,180,000円 (97.8%)	頓別坊1号橋の補修工事(橋長L=14.40m、幅員W=3.60m)	R6.5.28 R6.12.20
	(株)山崎組	23,950,000円				
	* (株)中川建設	23,800,000円				
	(株)佐藤工建	24,350,000円				
木遊館LED化改修工事	* (株)三和電機	1,450,000円	1,650,000円	1,595,000円 (96.7%)	木遊館多目的ホール等のLED化工事(27台)	R6.5.28 R6.10.31
	(株)電業	1,470,000円				
	拓北電業(株)旭川支店	1,500,000円				
RemoteAppサーバー機器更新事業	* 東日本電信電話(株)北海道事業部	16,500,000円	18,810,000円	18,150,000円 (96.5%)	平成28年度に導入した当該機器の更新	R6.5.28 R6.12.20

☎ 総務課総務財政室 ☎ 5-3311

## 地域おこし協力隊活動報告

エコミュージアムおさしまのボランティア  
光森 恵理子

今年は昨年より少し早い5月から、エコミュージアムおさしまセンターにボランティアの方が活動してくれています。昨年は、7人でしたが今年は13人!倍の人数になって、とてもうれしく思っています。

おと高生は10人参加しており、昨年も活動してくれていた3年生4人は「勝手知ったる我が3モア」と、スイスイお掃除をしてくれており、今回初めて参加の2年生6人は、しっかり説明を聞いて名誉館長のお手伝いをしたり、カフェのポップ制作をするなど皆さんそれぞれ思い思いに活動をしてくれています。

スタッフみんなで、ご来館してくれる方が気持ち良く館内を楽しんでいただけるよう、整えていきたいと思っています。



### 自衛官等の募集について

◇自衛官候補生・一般候補生募集のお知らせ

	自衛官候補生(男子・女子)	一般候補生(男子・女子)
応募資格	18歳以上33歳未満 ※令和7年4月1日現在	18歳以上33歳未満 ※令和7年4月1日現在
受付期間	受付中~令和6年8月8日(木)締切 ※8月以降の試験も、随時受け付けています。	受付中~令和6年9月3日(火)締切 ※8月以降の試験も、随時受け付けています。
試験日	令和6年8月25日(日)、26日(月) ※いずれか1日を指定できます。	令和6年9月18日(水)
会場	※細部受付時にお知らせいたします。	

※新型コロナウイルス感染症の感染拡大状況によって上記内容から変更となる場合があります。

☎ 自衛隊旭川地方協力本部名寄出張 ☎ 01654-2-3921

☎ 総務課総務財政室 ☎ 5-3311

- 06/20 (木) 議会：第2回定例会  
- 06/21 (金) (役場2階議場 10:00～)
- 06/29 (土) 2024 木の手づくり展 旭川展  
- 06/30 (日) (旭川市民文化会館 10:00～17:00)
- 07/07 (日) 村民運動会  
(小中学校グラウンド 開会式 09:00 ※雨天中止)
- 07/20 (土) おといねっぷ美術工芸高校 学校祭  
- 07/21 (日) (一般公開日 両日)

## ▽音威子府村 LINE 公式アカウントのご登録を！！▽

音威子府村では、村からのお知らせや生活情報などについて、従来の回覧に加えて、「音威子府村 LINE 公式アカウント」を活用し発信することといたしました。

LINE 公式アカウントの活用によって、前述の情報のほかに急を要する情報（災害や交通情報など）を迅速に発信・周知することが可能になります。

多くの皆様のご登録をよろしくお願いいたします。

☎ 総務課総務財政室

☎ 5 - 3 3 1 1



音威子府村 LINE 公式アカウント



利用規約及び運用ポリシー

利用規約及び運用ポリシーについて右側の QR コードから必ずご確認ください。ご利用を希望される方は、左側の QR コードよりアカウントの登録をお願いいたします。

むらの人口  
(令和6年5月末現在)

625 人  
(前月比 -3 人)

うち男性 322 人  
女性 303 人  
世帯数 433 戸

交通事故死ゼロ  
(令和6年5月末現在)  
511 日

## 今月の表紙

〔自然観察会 2024 春〕  
6月1日 (土)  
地域おこし協力隊員とエコミュージム名誉館長。少しぎこちない笑顔は、ヒグマ出没を恐れて？

## ♪森の中からドラミング♪

◇おやおや、おとつきーが気になった車があるみたいです。この車の名前は、英語で「林業を行う人」、「森に住む人」と意味を持っているので、音威子府の森を守る木の妖精「おとつきー」と縁がある？



◇みなさんは自分が乗っている車の名前が何に由来してつけられたものであるか知っていますか？調べてみると外国語に由来したもの、2つの単語をつなげているものなど色々あって面白いのでぜひ調べてみてくださいね。ちなみに僕が乗っている車は英語で「金言」「紋章」という意味を持っているみたいです。(ふみや)

## 広報 おといねっぷ

令和6年6月号 第597号

◇印刷 (株) 旭川アートプロセス  
◇発行・編集 北海道音威子府村役場  
〒098-2501 中川郡音威子府村字音威子府  
444 番地 1